

<특별편>

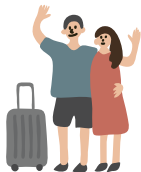
해외 안전 여행을 위한 유의 사항



1. 패키지, 자유 여행
2. 해외 감염병 및 예방 접종
3. 병의원과 약국
4. 다양한 문화
5. 낯선 사람 주의
6. 자녀 동행
7. 크루즈, 오지 여행
8. 먹거리 안전
9. 교통과 이동
10. 범죄와 국가 안보, 자연재해

해외 안전 여행을 위한 유의 사항

1. 패키지, 자유 여행



업체를 통해 여러 사람이 함께 가는 패키지여행이나 개인이 계획하는 자유 여행에서 안전을 위한 기본 사항을 확인해야 합니다. 여행 준비부터 여행지에서의 활동까지 꼼꼼하게 확인하고 준비하는 것이 중요합니다.

① “어떻게 갈까요?”

꼼꼼하게 살펴보고 선택합니다.

패키지여행에서나 자유 여행에서나 안전에 대한 기본 사항은 반드시 확인하고 계획해야 합니다.
패키지여행은 여행 업체의 상품 설명과 약관을 꼼꼼하게 살펴보고, 자유 여행 계획 시 정보를 찾을 때 국가 기관이나 공공 기관에서 제공하는 정보를 먼저 확인합니다.
현지 재외 공관 연락처는 외교부의 해외안전여행 누리집 (www.0404.go.kr)을 통해 확인할 수 있습니다.



② “현지 업체 확인을 어떻게 하죠?”

패키지여행 일정에 스킨 스쿠버 체험이 있어 참여하려고 했지만 안전시설이 확실하지 않아 포기하거나, 자유 여행에서 온라인으로 예약한 업체의 실제 상태가 좋지 않아 불쾌했다는 경우가 있습니다.

재확인이 필요합니다.

패키지여행이라든 여행 업체에 안전시설에 대한 정보를 정확하게 확인하도록 합니다. 자유 여행이라든 예약한 업체에 메일이나 전화 문의를 통해 안전시설, 가격 차이, 최종 결제 금액 등을 확인해야 합니다. 이때, 문제가 발생할 경우를 대비해 메일과 통화 내용은 저장하는 것이 좋습니다.



③ “업체가 사라졌어요!”

비행기를 타고 현지에 도착했을 때 여행사가 없거나, 국내에서 여권을 달는 경우가 있습니다.

변동 사항 발생 시 대체할 수 있는 일정을 계획합니다.

여행 전 일정이 변동될 경우를 대비한 추가 계획이 필요합니다.
만약 아무런 준비 없이 업체와 일정이 변동된 경우,
현지 재외 공관이나 영사콜센터를 통해 도움을 받도록 합니다.
당황하거나 어려움에 처한 것처럼 보이는 여행자의 경우 사기 등 범죄의 표적이 될 수 있으니 침착한 자세가 필요합니다.



이건 꼭 기억해요!

공공기관에 문의하기

여행 중 긴급 상황 발생 등 도움이 필요한 경우 현지 재외 공관 또는 영사콜센터에 연락합니다.

모바일 동행 서비스 가입하기

해외안전여행 누리집(www.0404.go.kr)에서 여행 경보 발령 현황 등 여행국의 안전 정보를 사전에 숙지하고, 여행 중 안전 정보 알림 서비스를 받을 수 있도록 모바일 동행 서비스에 가입하도록 합니다.

보험 확인하기

보험 업체가 공식 등록 업체인지, 보증 보험은 유효한지, 보험 약관 내용 등을 반드시 확인합니다.

국내 여행 업체 확인하기

한국여행업협회 여행정보센터 누리집(www.tourinfo.or.kr)에서 검색하거나 업체를 관할하는 지자체에서 확인할 수 있습니다.

해외 안전 여행을 위한 유의 사항

2. 해외 감염병 및 예방 접종



해외 여행지에서는 다양한 감염병에 노출될 수 있기 때문에 방문 전 해외 감염병 정보를 꼭 확인하고 필요시 예방 접종을 받아야 합니다. 해외여행 중 감염병이 발생하면 외출을 자제하고 영사관으로 연락 후 안내에 따라 행동합니다.

① “해외 감염병 정보는 어디서 확인하나요?”

여행국의 다양화에 따른 해외 여행객의 증가와 함께 해외 감염병 위험이 늘어나고 있습니다. 해외여행 계획 시에는 국가 기관의 누리집에서 해외 감염병 및 전염병 정보와 여행국에 대한 방문 경보 단계를 확인해야 합니다.

해외여행 전 여행국의 감염병 안전 정보를 확인합니다.

해외여행 전 질병관리본부의 해외감염병 누리집 (www.해외감염병now.kr)에서 국가별 감염병 예방 정보와 주의해야 할 해외 감염병 정보를 확인하고, 외교부의 해외안전여행 누리집(www.0404.go.kr)에서 여행국에 대한 여행 경보 단계 및 안전 여행 정보를 확인해야 합니다. 방문 국가에 따라, 필요한 예방 접종 정보를 확인 합니다. 상황에 따라 출국 한 달 전까지 접종해야하는 예방 접종이 있을 수 있습니다.



② “해외여행 지역에 감염병이 발생했어요.”

전 세계에서 다양한 이유로 감염병이 발생하고 있습니다. 해외여행 중인 지역에서 감염병이 발생하면 감염병에 노출될 수 있고 격리되거나 활동에 제재를 받을 수 있으니 감염병 발생 시 대처 방법을 숙지하도록 합니다.

개인위생 수칙을 준수하고 영사관의 안내에 따릅니다.

여행 중에는 흐르는 물에 비누를 사용해 자주 손을 씻고, 씻지 않은 손으로 눈·코·입을 만지거나 음식을 섭취하지 말아야 합니다. 동식물과의 직접 접촉을 삼가고 사람이 많은 장소에 방문 시에는 마스크를 착용하는 것이 좋습니다. 여행지에서 감염병이 발생하면 외출을 삼가고 대사관이나 영사관으로 연락해 안내를 따르도록 합니다.



③ “머칠 전 다녀온 해외 여행국에 감염병이 발생했습니다.”

해외여행에서 돌아온 후 여행국에서 감염병이나 전염병이 발생하는 경우가 있습니다. 여행국 현지에서 감염원과의 직접 접촉이 없었다고 판단되어도 잠복기 후 이상 증상이 나타날 수 있으니 외출을 자제하고 휴식을 취해야 합니다.

타인과의 접촉을 피하고 외출 시 마스크를 착용합니다.

감염병이 발병한 국가에서 돌아온 후 감염병 관련 이상 증상이 발생하면 질병관리본부 콜센터(1339) 또는 관할 보건소로 신고해야 합니다. 특히 증상이 없어도 잠복기 후 증상이 나타날 수 있으니 다른 사람과의 접촉을 피하고 불가피하게 외출을 할 경우 마스크를 착용하도록 합니다.



이건 꼭 기억해요!

여행 국가 긴급 전화번호 저장

미국 911, 영국 999, 일본 119, 러시아 112 등 각국의 긴급 전화번호를 알아 둡니다.

안전 기관 체크하기

도착지 주변의 병원과 약국, 소방서, 경찰관 등 안전 관련 기관을 확인합니다.

여행자 보험 약관과 보장 내용 확인

보험은 종류마다 보장 범위가 다르기 때문에 여행 일정에 맞는 특별 약정과 사망이나 장애 등 보장 항목을 꼼꼼하게 따져야 합니다.

여행자 보험 보상 가능한 병원 찾기

나라별로 여행자 보험에 대한 보상 처리가 다르기 때문에 여행 전 보험 처리가 가능한 병원 리스트를 확인합니다.

처방약은 처방전과 함께

여행 전 병원에서 처방 받은 약을 챙겨갈 때는 영문 번역된 처방전을 함께 지참합니다.

영사콜센터 통역 서비스

긴급 상황에서는 영어, 중국어, 일본어, 베트남어, 프랑스어, 러시아어, 스페인어 등 통역 서비스를 제공하는 영사콜센터 통역 서비스를 이용합니다.

해외 안전 여행을 위한 유의 사항

3. 병의원과 약국



여행 중 질병에 걸리거나 부상을 당했을 경우 병원이나 약국을 방문해야 합니다. 국가별로 병원과 약국의 시스템이 다르기 때문에 여행 전 여행지의 병원과 약국에 대한 정보를 확인하고 위급 상황 시 신속하게 조치할 수 있도록 합니다.

① “약국을 찾을 수가 없어요.”

우리나라와 다른 단어와 표시로 인해 여행지에서 약국이나 병원의 위치를 확인하기 어려운 경우가 있습니다.

여행지의 병원과 약국 위치 및 종류는 여행 전 확인합니다.

외국의 약국은 생활필수품과 화장품을 같이 파는 곳도 있고 처방전이 필요한 약만 취급하는 약국도 있습니다. 병원이나 약국을 쉽게 찾을 수 없거나 필요할 때 약을 구할 수 없는 경우가 생길 수 있기 때문에, 여행 전 방문 국가의 의료 시스템을 확인하고 숙소나 방문지 인근에 있는 병원과 약국을 확인하도록 합니다.



② “여행지에서 다칠 일이 있을까요?”

여행지에서 넘어져 찰과상을 입거나 발목을 빼는 경우, 오토바이 등에 부딪혀 부상을 당하는 일도 있습니다. 필요한 경우 병원과 약국을 방문해야 하는데, 사전 준비가 없다면 당황할 수 있습니다.

병원을 방문해 적절한 치료를 받아야 합니다.

여행 중에 식중독으로 인한 복통이나 설사, 두드러기가 생기기도 합니다. 또한 낯선 지역에서 활동하다 보면 부상을 당할 수 있습니다. 상처가 깊지 않고 통증이 없어도 2차 감염 등의 위험이 있으니 작은 부상이라도 병원을 방문하는 것이 좋습니다. 또한 병원마다 여행자 보험의 처리 방법이 다르니 진료 접수 시 먼저 확인하도록 합니다.



③ “야생 동물과 접촉해도 괜찮을까요?”

여행지에서 원숭이나 낙타 등 야생 동물과 직접 접촉하는 프로그램에 참여하거나 길거리 야생 동물에게 먹이를 주고 만지는 경우 전염병에 노출될 수 있습니다.

외국에서 동물과의 접촉은 삼갑니다.

외국의 다양한 동물들과의 직접 접촉을 피하고 동물의 배설물 등을 밟지 않도록 주의해야 합니다. 동물원 방문 시 안전 여부를 확인하고, 체험 중에 동물에게 상처를 입지 않도록 조심하며 체험이 끝나고 숙소로 돌아오면 바로 목욕하고 외출복은 세탁해야 합니다. 만약, 동물에게 물리거나 긁히면 즉시 비누와 깨끗한 물로 씻어내고 병원을 방문합니다.



이건 꼭 기억해요!

보험 증권 소지

병원 방문 시 여권과 보험 증권을 지참합니다. 사본을 준비하고, 휴대폰이나 메일에도 저장해 둡니다.

병원 진단서, 영수증 받기

병원과 약국 이용 시 진단서와 영수증, 기타 서류들을 받아야 합니다

확인 서류 챙기기

교통사고, 의료 사고, 기타 모든 상해나 사고는 각국의 공공 기관에서 확인서를 발급 받아야 합니다.

현금 지참

병원이나 약국에 따라 신용 카드 사용이 불가능한 경우가 있으니 현지 화폐를 챙겨야 합니다.

여행 중 사망

동행인이 사망한 경우, 의사의 사망 진단서와 경찰의 검사 진단서 및 사망 증명서 등의 서류를 발급 받아야 합니다. 국내에 있는 사망자 가족은 사망 발생 지역 공관의 영사로부터 긴급 여권, 비자 등 가족 방문 관련 사항 및 장례 관련 절차를 안내 받을 수 있습니다.

해외 안전 여행을 위한 주의 사항

4. 다양한 문화



국가와 민족마다 다른 문화를 숙지하지 않으면 예절에 맞지 않는 행동을 하거나 현지인과 시비에 휘말릴 수 있습니다. 또한 경우에 따라 법적인 문제가 있을 수 있으니, 여행 전 해당 국가의 문화와 사회 규범을 확인하는 것이 필요합니다.

① “사진 촬영을 하면 안 될까요?”

이국적인 풍경으로 생각하고 관광지나 전통 시장 등에서 허락 없이 사진을 촬영하면 현지인과 시비에 휘말릴 수 있습니다.

사람과 공간은 사진 촬영 전 허락을 구해야 합니다.

현지인의 모습이나 생활 풍경을 촬영하고 싶다면 당사자에게 양해를 구하고 허락을 받아야 합니다. 만약, 촬영하다가 현지인과 시비에 휘말렸다면 촬영한 사진을 삭제한 후 사과하고 자리를 피하는 것이 좋습니다.



② “거리 행진에 참여해도 될까요?”

여행 중 현지인의 거리 행렬을 스포츠대회의 거리 응원이나 지역 페스티벌로 착각해 동참하는 경우가 있습니다.

예상치 못한 행렬에는 참여하지 않습니다.

여행 중에는 여러 가지 다양한 형태와 목적의 거리 행렬을 만날 수 있지만, 확인할 수 없는 행사에는 참여하지 않아야 합니다. 축제 같은 분위기의 행렬이라 할지라도 사전에 알고 있던 공식 페스티벌이 아니라면 위험할 수 있으니 자리를 피하는 것이 좋습니다. 또한 여행 전 방문 국가의 정치와 사회 상황을 파악하도록 합니다.



③ “체포되면 어떻게 하나요?”

공항에서 장난으로 친구를 쳤는데 경찰에게 폭행으로 체포되거나 길에서 침을 뱉어 과태료를 지불하게 된 사례가 있습니다.

생활 위법 사항을 확인해야 합니다.

여행하게 될 국가의 생활 법규를 숙지하고 행동에 주의해야 합니다. 경우에 따라서는 과태료를 넘어 체포나 구금까지도 될 수 있는데, 이 경우 재외 공관에 연락하여 도움을 받도록 합니다. 재외 공관은 현지 또는 제3국 국민과 비교해 부당한 대우를 받지 않고 신속하고 공정한 재판을 받을 수 있도록 사법 당국에 협조를 요청하는 등 다양한 영사 조력을 제공합니다.



이건 꼭 기억해요!

사생활 보호

사생활에 대한 질문이나 대화는 삼갑니다.

통행 방향

현지에서 도보나 대중교통 이용, 운전 시 필요할 수 있으니 교통 및 도보 통행 방향을 숙지합니다.

사진 동영상 촬영 주의

사진과 동영상 등 현지인이나 특정 장소를 촬영할 때는 사전에 동의를 구합니다.

드론 촬영, 셀카봉 사용

사진 허가 없이 드론을 띄우는 것은 안전사고의 위험이 있고 처벌될 수 있으니, 해당 국가의 담당 기관을 통해 가능 여부를 확인해야 합니다. 또한 문화재 훼손 가능성과 추락, 충돌의 위험성으로 인해 셀카봉 사용이 금지된 곳도 있습니다. 금지 구역에서 셀카봉을 사용하지 않도록 주의합니다.

옷차림, 장신구 착용 주의

상황에 맞지 않은 옷차림이나 모자, 마스크, 선글라스 등 장신구 착용이 실례이거나 위법될 수 있으니 사전에 확인하는 것이 좋습니다.

해외 안전 여행을 위한 유의 사항

5. 낯선 사람 주의



해외여행 시 새로운 사람과의 만남을 주의해야 합니다. 범죄에 노출될 수 있으니 처음 만난 사람과 단둘이 여행하거나 낯선 사람의 차량에 탑승하지 않도록 합니다.

① “도난을 당했어요.”

물품 보관함 사용법을 알려주거나 대중교통 승차권 구입을 도와준다면 접근해 소지품을 갈취하는 범죄를 당하는 경우가 많습니다.

귀중품을 보이거나 현금을 전달하지 않습니다.

여행지에서 어려운 일을 당했을 땐 당황하지 말고 직원이나 경찰에게 도움을 요청하도록 합니다. 만약 현지인이 도와준다면 접근해도 바로 거절해야 하고, 귀중품을 보여 주거나 현금을 건네지 말고 자리를 피하도록 합니다.



② “현지인의 식사 초대에 응해야 할까요?”

여행지에서 알게 되어 몇 차례 도움을 받고 얼굴을 익힌 현지인이 식사 초대를 하여 비싼 음식 값을 내게 하거나 귀중품을 갈취하는 사고가 발생하고 있습니다.

얼굴을 익혔다고 안심하면 안 됩니다.

여행지에 머무는 동안 도움을 받기도 하고, 몇 번 만났다고 해서 안심하고 믿으면 안 됩니다. 음료수 등 먹을 것을 건네면 거절하거나 바로 섭취하지 말아야 하며, 확실히 신뢰할 수 있는 현지인이 아니라면 식사 초대 등은 삼가는 것이 좋습니다.



③ “현지인 문화 예술 수업을 들어요.”

현지인이 운영하는 요가나 요리, 공예 등 문화 예술 수업을 들으며 다양한 국적의 친구들을 만나는 사람들이 늘고 있습니다.

누구와도 단둘이 있는 상황은 피하도록 합니다.

여행지에서 평소 관심 있던 분야의 수업을 듣거나 현지 여행을 통한 투어 프로그램에 참여하는 것 역시 다양한 친구를 만나는 경험이 될 수 있습니다. 하지만 같은 여행자라고 해도 각자의 상황이나 목적이 다르다는 점을 인지하고, 수업이나 투어에서 친분이 쌓였다고 해도 단둘이 있는 상황은 피하도록 합니다.



이건 꼭 기억해요!

과도한 친절 주의

과도한 친절과 관심을 보인다면 우선 조심하고 단둘이 있지 않도록 합니다.

무료 제공 주의

손에 무언가를 쥐어 주거나 공짜라며 물건을 건넬 경우 받지 않고 자리를 피합니다.

성범죄 주의

낯선 사람이 건네는 술이나 음료수, 음식은 거절하거나 섭취하지 않습니다. 숙소 주인이나 직원, 관광 가이드와 같이 안전이 있는 사람이라고 해도 둘만 있는 자리는 피하도록 합니다.

여행 동행

처음 만난 사람이나 단체와 일정을 공유하거나 동행하지 않습니다.

해외 안전 여행을 위한 유의 사항

6. 자녀 동행



보호자는 아이의 체력에 맞춰 여행 일정을 준비하고 여행 시 아이의 안전을 최우선으로 해야 합니다. 또한 여행 전 여행 국가와 안전에 대해 교육하도록 합니다.

① “아이가 힘들면 어떻게 하죠?”

여행지로 향하는 비행기에서부터 힘들어하거나 여행지에서 잘 놀던 아이가 숙소로 돌아와 고열에 시달리는 경우가 많습니다.

아이의 체력에 맞춰 여행 일정을 계획해야 합니다.

아이는 스스로 자신의 체력을 유지하고 조절하기 힘들기 때문에 보호자의 주의가 필요합니다. 공항에서는 교통 약자 배려 서비스를 이용하고 아이의 체력을 고려하여 여행 일정을 정해야 하며 숙소에서 충분한 휴식을 취해야 합니다.



② “옷에 이름과 연락처를 적었어요.”

미술관이나 박물관에 미아 방지 목걸이나 패드가 있을 거라 생각하고 준비 없이 방문했다가 아이가 입고 있는 옷에 이름과 연락처를 적어야 하는 경우가 있습니다.

여행 전 미아 방지 목걸이를 만듭니다.

여행 계획과 준비는 아이와 함께 하는 것이 좋고, 아이가 의사소통이 가능한 나이라면 스스로 자신의 안전을 위해 준비하고, 확인하도록 해야 합니다. 여행지에서 보호자는 아이에게 미아 방지 목걸이나 패드를 반드시 착용하게 하고 일행과 헤어졌을 때 만날 수 있는 방법을 알려 주도록 합니다. 또한 여행지에서 부모와 아이가 같은 옷을 입으면 미아 발생 시 사람들이 아이 부모를 쉽게 알아볼 수 있고, 미리 사진 촬영을 해 두면 참고 자료로 활용할 수 있습니다.



③ “리조트 수영장에서 미끄러졌어요.”

어린이들은 여행지에서 미끄러지거나 넘어지는 경우가 많고 숙소에서 시설물과 충돌해 부상을 당하는 사고가 많이 발생합니다.

보호자는 어린이의 안전사고에 항상 주의해야 합니다.

보호자는 아이가 장난치거나 뛰지 않도록 주의시켜야 하고, 아이의 활동을 항상 주의 깊게 살펴야 합니다. 만일의 경우를 대비해 방문하는 여행지의 병원과 약국의 위치 및 이용 방법을 숙지하고 위급 상황 시 신속하게 대처하도록 합니다.



이건 꼭 기억해요!

아이 전용 구급함

기본적인 상비약 외에도 비타민이 함유된 피로 회복제, 어린이용 밴드 등을 챙깁니다.

어린이 보험

어린이 보험은 많은 제약이 있으니, 사전에 보험 약관과 보상 범위를 확인하고 대비해야 합니다.

가족 증명서, 여권, 보험, 사진

공항 등에서 아이와 가족임을 증명해야 하는 경우나 여권 분실 등의 상황이 발생할 수 있으니 여권 복사본과 사진을 별도로 챙깁니다.

아이의 최근 사진

만일을 대비해 아이의 가장 최근 사진을 지참합니다.

생활 안전 주의

레지던스나 아파트, 호텔 등 숙소에서 발생할 수 있는 전기, 화재, 낙상 등의 사고에 주의하고 위급 상황 시 대피 방법을 숙지합니다.

해외 안전 여행을 위한 유의 사항

7. 크루즈, 오지 여행



해상 위에 머물러야 하는 크루즈 여행이나 위험 요인이 많은 오지 여행 시 여행 전 위급 상황 대처 방법과 안전 주의 사항에 대해 정확히 숙지합니다.

① “퇴선 훈련에 참여했어요.”

24시간 이상 운행하는 유람선에 탑승할 때 퇴선 훈련을 의무적으로 받습니다. 훈련에 참여하지 않으면 탑승을 거부당할 수 있습니다.

승선하는 크루즈의 안전 수칙을 지킵니다.

크루즈 여행은 유람선을 타고 이동하는 여행으로 중간중간 머무는 기항지가 있지만 여행 기간 동안 계속 바다 위를 유영하게 됩니다. 첫 승선 시 퇴선 교육에 의무적으로 참여해야 하며, 크루즈 내 안전시설의 위치를 기억하도록 합니다. 위급 상황 시 승무원의 지시를 따르고 시설 이용 시 안전사고가 일어나지 않도록 주의합니다.



② “기항지에서 지갑을 잃어버렸어요.”

크루즈 여행에는 기항지 관광 일정이 포함되어 있어 육지 관광을 할 수 있습니다. 관광 중 지갑이나 여권 등 소지품을 분실하는 경우가 많습니다.

선내외 안전사고에 주의합니다.

기항지 관광 시에는 소지품 분실이나 소매치기에 주의하고 소지품 분실 시 반드시 직원에게 알리고 적절한 조치를 취합니다. 또한 육지나 선내에서 넘어져 부상을 당하면 가벼운 부상이라도 2차 감염이 있을 수 있으니 선내 의무실에 방문해 치료를 받도록 합니다.



③ “경이로운 자연을 만나고 싶어요.”

이국적인 자연 풍경을 만나기 위한 오지 여행에서 뜻밖의 사고를 당하는 경우가 많습니다. 오지 트레킹 중에 길을 잃거나 사막 투어에서 강풍을 만나는 등 사고가 있을 수 있습니다.

조금이라도 위험한 상황일 때는 가지 않습니다.

오지 여행은 자연 자체가 주는 위험 외에도 다양한 위험 요인이 잠재되어 있습니다. 전문 안전 요원의 동행 여부, 합법적인 인증 업체의 운영 프로그램, 위급 상황 시 대피 시스템 등을 반드시 살펴야 합니다. 또한 자연재해 발생 가능성 등 위험 요인이 있을 경우에는 일정을 취소 또는 변경합니다.



이건 꼭 기억해요!

크루즈 경로의 바다 상황

현지 해상의 기상 정보와 기항지의 날씨 등을 반드시 확인합니다.

휴대폰 사용 여부

여행 중에 외부에 연락을 취하는 것에 어려움이 있는지 해당 여행 업체에 문의하고, 만약 어려움이 있다면 대처 방법은 무엇인지 확인합니다.

야간 주의

야간 이동을 삼가고 낙상이나 넘어짐을 조심합니다.

위급 상황 대처 방법

위급 상황 대처 방법을 사전에 충분히 숙지합니다. 만일 위급한 상황에 처하면 침착함을 유지하고 직원의 지시를 따르며, 2차 사고에 주의합니다.

해외 안전 여행을 위한 유의 사항

8. 먹거리 안전



낮선 지역에서 새로운 음식을 섭취할 때는 주의가 필요합니다. 식사 전 반드시 손을 깨끗이 씻고 비위생적인 음식, 날음식 등은 피하도록 합니다. 또한 해외에서 판매되는 식품 중에는 부작용이 심한 위해 식품이 많으니 사전에 확인하고 구입이나 섭취를 금합니다.

① “손 씻을 곳이 없어요.”

식사 전 손을 씻고 싶지만 화장실이나 수도가를 찾을 수 없는 경우가 많습니다. 손을 씻지 않고 현지 음식을 섭취한 후 배탈이 나기도 합니다.

물티슈 또는 손소독제를 챙깁니다.

화장실의 위치나 상태, 세면대 사용 문화 등을 확인하고 그에 맞는 대비를 해야 합니다. 현지에서 손 씻을 곳을 찾을 수 없는 경우를 대비해 물티슈 또는 손소독제를 가지고 다니거나 생수를 이용해 손을 씻는 것도 방법입니다.



② “좋다고 샀는데 먹고 탈이 났어요.”

여행지에서 유명한 식품이라는 말에 구입한 제품을 먹고 나서 탈이 나는 경우가 있습니다. 또한 건강에 좋다는 식품을 구입했지만 식품의약품안전처의 외국 위해 식품 목록에 포함된 것을 뒤늦게 알게 되는 사례가 늘고 있습니다.

외국 위해 식품 목록을 확인해야 합니다.

해외에서는 우리나라에서 볼 수 없는 다양한 제품들이 판매되고 있습니다. 현지인이나 관광 가이드의 소개로 충동구매를 할 수 있으니 조심하고, 국내 식품의약품안전처에서 운영하는 식품안전나라 누리집(www.foodsafetykorea.go.kr)을 통해 외국 위해 식품 목록을 확인해야 합니다. 위해 식품을 섭취하면 심각한 부작용에 노출될 수 있습니다.



③ “여행자 설사로 고생했어요.”

수인성 질병은 해외여행 중 가장 흔한 질병으로 ‘여행자 설사’라고도 합니다. 현지에서 날음식이나 덜 익힌 음식, 비위생적인 음식, 얼음이 들어간 주스 등을 섭취하면 수인성 질병에 걸릴 수 있습니다.

길거리 음식이나 얼음 섭취에 주의합니다.

‘여행자 설사’ 혹은 ‘물갈이’라고도 불리는 수인성 질병은 대부분 면역 체계가 형성되지 않은 낯선 곳에서 감염되는 장독성원소 대장균이 원인인 경우가 많습니다. 식사 전과 외출 후에는 비누로 손을 깨끗이 씻고, 고기와 생선은 반드시 익혀 먹어야 하며, 물과 과일 주스 등도 조심해야 합니다. 특히 얼음은 섭취하지 않도록 합니다.



이건 꼭 기억해요!

식중독 예방 3원칙 준수

식중독 예방 3원칙인 식사 전 손 씻기, 물은 끓여 마시기, 익혀 먹기를 지킴으로 노력합니다.

의사와 상담하고 상비약 챙기기

여행지의 새로운 환경에서 설사와 함께 알레르기 증상이 발생할 수 있으니, 의사와 상담 후 적절한 상비약을 구비하도록 합니다.

해외 안전 여행을 위한 유의 사항

9. 교통과 이동



여행지에서 대중교통을 이용하거나 보행할 때 교통안전에 특히 주의해야 합니다.
여행 전 현지 교통 상황을 확인하고, 렌터카 이용 시 현지의 도로 교통법을 준수합니다.

① “안전벨트가 없어요.”

해외에서는 대중교통에 안전벨트가 없는 경우가 있습니다. 또한 소화기나 비상 탈출용 망치 등 안전 장비가 미비하거나 도로에 보행자 신호등이 없는 경우도 많습니다.

현지 교통 상황을 사전에 확인합니다.

자유 여행은 물론 패키지여행 시에도 여행 전 해당 국가의 교통 문화를 확인해야 합니다. 패키지여행 업체를 선택할 때 이동 시 이용하는 교통의 안전시설을 확인하고, 자유 여행일 때는 도로의 위험 요인을 파악하는 것이 필요합니다.



② “해외에서 렌터카 운전은 더 어렵습니다.”

렌터카 운전은 익숙하지 않은 상황으로 운전 중 교통사고가 날 수 있습니다. 현지에서 렌터카 차량을 받으면 바로 내·외부 촬영을 한 후 시동을 켜서 차량을 점검합니다. 차량의 크기, 유종을 확인하고, 경고등이나 와이퍼 등의 작동 방법 등을 충분히 숙지해야 합니다. 또한 만일을 대비해 전제 보장 옵션을 선택하고 보험의 보장 범위를 확인합니다.

여행 국가의 도로교통법을 확인합니다.

여행지에서 운전을 계획했다면 여행 전 국제운전면허증을 발급 받은 후 여행 국가의 도로 교통법을 반드시 확인해야 합니다. 운전석의 위치나 교통 신호 체계가 다를 수 있습니다.

언어는 물론 표시 방식도 달라 현지의 도로 표지판을 인식하고 따르는 것이 쉽지 않으니 준비가 필요합니다.



③ “교통사고가 났습니다.”

해외 어느 곳에서나 교통사고는 발생할 수 있습니다. 보행 중 지나가는 차량에 치이는 사고 뿐만 아니라 대중교통 이용 시, 혹은 운전 중에도 사고가 납니다. 예방이 최선이지만 상대의 과실로 피할 수 없는 경우가 있습니다.

교통사고 대처 방법을 숙지합니다.

다른 차량과의 사고일 때 상대방에게 화를 내거나 위축된 행동은 금하고 침착하게 사고 현장을 촬영하도록 합니다. 만약 목격자가 있다면 이름과 연락처, 진술을 확보하는 것이 좋습니다. 또한 재외 공관 연락처는 반드시 저장해 두고 사고가 발생하여 도움이 필요한 경우에 활용하도록 합니다.



이건 꼭 기억해요!

렌터카 업체

반드시 공인 업체를 이용하며, 렌터카 이용 시 운전자 본인 명의의 신용 카드가 필요한 경우가 많으니 사전에 확인하고 준비합니다.

렌터카 범죄 주의

도로와 주차장에서의 강도 사고에 주의해야 합니다. 차에 탔을 때에는 항상 문을 잠그고 낯선 사람이 다가오면 창문은 조금만 열고 이야기를 나누는 것이 좋습니다.

인파 속 소매치기 조심

도보 이동 시 소매치기나 오토바이 날치기가 있을 수 있으니 주의합니다. 소지품 관리에 주의하고 스마트폰을 보면서 걷지 않도록 합니다.

해외여행 안전 주의 사항

10. 범죄와 국가 안보, 자연재해



해외여행에서의 범죄 피해 사례가 늘어가면서 물질적 피해는 물론 신체적 피해도 증가하고 있습니다. 낯선 사람의 접근을 주의하고 마약이나 성범죄에 노출되지 않도록 조심해야 합니다. 자연재해 재난과 국가 안보 위기 상황에 대한 대처 방법도 기억하도록 합니다.

① “정말 눈 깜짝하는 사이에 가방이 사라졌어요.”

카페에서 누군가 커피를 쏟아 당황하는 동안 가방을 가져가거나 사복 경찰이라며 여권과 현금을 요구하는 등 갑자기 나타나 소지품과 금품을 갈취하는 범죄가 많습니다.

낯선 사람의 접근을 주의합니다.

낯선 사람이 다가와 도움을 준다거나 도움이 필요하다고 하면 일단 경계해야 합니다. 누군가 자신에게 물이나 커피를 쏟더라도 침착하게 대처해야 합니다. 과한 행동으로 상대를 자극하지 말고 소지품을 잘 챙겨 자리를 피하는 것이 좋습니다. 혹 낯선 사람이 여권 확인을 요청해도 무시하며 천천히 지나가도록 합니다.



② “성범죄를 당할 뻔했어요.”

여행지에서 택시 기사가 건넌 음료수를 마시고 쓰러지거나 마사지 숍에서 성범죄를 당하는 사례가 늘어가고 있습니다.

현지 교통 및 시설 이용 시 주의합니다.

현지 교통수단을 이용할 때 범죄의 표적이 되는 경우가 있습니다. 운전기사가 건넌 음료수는 마시지 말고 적당한 거리를 유지해야 합니다. 마사지 숍 등 서비스 시설을 이용할 때는 업체 선택에 주의하고 이상한 부분이 있으면 바로 나와야 합니다.

③ “마약 피해를 입을 수 있어요.”

지역 아이들을 매개로 여행자에게 마약을 투여하거나 음료에 마약을 넣어 판매하는 경우가 있습니다. 또한 공항에서 수하물에 몰래 마약을 넣는 사례도 발생하고 있습니다.

마약 위험에 항상 주의해야 합니다.

여행 전 마약 취약 국가를 반드시 확인하고 마약 위험 지역은 절대 방문하지 않도록 합니다. 마약 위험 지역이 아니라고 해도 마약 관련 범죄는 어디에나 있을 수 있으니 주의해야 합니다. 특히 공항에서 누군가 짐이나 가방을 보관해 달라는 요청을 받으면 반드시 거절해야 하고, 가방을 몰래 열어 마약을 넣을 수 있으니 수하물 잠금장치를 확실히 해야 합니다.



④ “쇼핑 사기를 당했어요.”

출입국 시 통과할 수 있다는 말로 물건을 판매하거나 가격 흥정 중에 구매 동의 없이 포장을 뜯고 금품을 요구하는 경우가 있습니다.

물건 구매 시 주의해야 합니다.

장식용 칼이나 총 같은 물건의 구입은 금하고 상인의 권유에 이끌려 충동구매하지 않도록 주의해야 합니다. 전통 시장에서 현지인과 물건 흥정을 할 때는 구매 의사를 정확하게 표시하고 과도한 흥정을 시도하거나 오래 머무르지 않도록 합니다. 또한 쇼핑 지역에서는 소매치기와 강도를 항상 조심해야 합니다.

⑤ “귀국 후 신용 카드 해외 사용 알림 문자를 받았어요.”

여행지에서 일반 음식점이나 쇼핑센터에서 사용한 신용 카드가 자신도 모르는 사이 복제되어 범죄에 노출되는 경우가 있습니다.

카드 해외 사용 제한 서비스를 신청합니다.

해외에서 카드가 복제되어 금전적 피해를 입는 사례가 늘고 있습니다. 출국 전 외교부에서 제공하는 해외여행 모바일 동행 서비스에 가입하면, 여행 후 귀국할 때 입국 시 카드 사용 제한 서비스를 미리 신청할 수 있습니다.



⑥ 인질, 납치, 테러에도 주의해야 합니다.

여행 전 외교부의 여행 경보를 반드시 확인하고, 여행 중에도 여행 경보 발령 현황에 변동이 없는지 수시로 확인하도록 합니다. 여행 경보는 위험 수준에 따라 1~4단계로 구분되는데, 여행 금지국에 방문하면 법적 처벌까지 받을 수 있습니다.

자연재해 재난 시 대피 방법을 숙지합니다.

여행지에 도착하면 숙소를 중심으로 안전사고 대피 시설을 확인합니다. 태풍, 홍수, 지진, 해일, 산사태, 화산 폭발 등 자연재해가 잦은 지역으로의 여행은 자제하고, 만일의 상황에 대비하여 대피 장소와 경로를 숙지해야 합니다.



INFO 해외 안전 여행 주요 누리집 및 연락처

영사물센터	(국내) 02-3210-0404 (해외) +82-2-3210-0404	해외에서 사건, 사고, 긴급 상황 시 도움 요청 및 상담 가능 24시간 전화 서비스
해외안전여행 홈페이지	www.0404.go.kr	국가별 기본 정보 및 최신 안전 소식, 여행 경보 발령 현황 등 각종 안전 정보 제공
해외감염병NOW	www.해외감염병now.kr	국가별 감염병 예방 정보, 해외 감염병 정보, 예방 접종 기관 안내
국립중앙의료원	www.nmc.or.kr	해외여행 관련 질환 정보, 예방 접종, 예방약 복용 방법 등 안내
재외국민 119응급의료상담 서비스	해외 +82-44-320-0119 www.119.go.kr central119ems@korea.kr	해외여행자, 경제 활동자, 유학생, 해상 선박 종사자, 승객, 재외 동포 등 재외국민의 질병, 부상 등 응급 상황 시 응급 의료 상담 및 지도
식품의약품안전처	www.mfds.go.kr	외국 위해 식품, 의약품, 화장품, 의료 기기, 해외 여행객 주의 정보
식품안전정보포털 food식품안전나라	www.foodsafetykorea.go.kr	식중독, 위해 식품 정보
한국여행업협회 여행정보센터	http://tourinfo.or.kr	여행사, 우수 여행 상품, 여행 안전 정보 제공